



Examen Confédéral de Médecine Traditionnelle Chinoise / D.N.M.T.C.® Règlement - Edition 2019 - École

L'examen du D.N.M.T.C. est organisé par la Confédération Française de Médecine Traditionnelle Chinoise CFMTC et a pour but d'évaluer le niveau de formation des étudiants issus des écoles agréées, ainsi que de toute personne désirant s'y présenter en tant que candidat libre.

I - Conditions d'inscription

- Candidat libre : présenter un dossier concernant votre formation

Les inscriptions doivent être transmises aux différentes organisations professionnelles au plus tard le 15 juillet pour la session du 6 au 8 septembre 2019.

Coût de l'examen

Les candidats doivent s'acquitter d'un droit d'examen à chaque session. Le budget ainsi constitué permet de régler les frais de fonctionnement. Les examinateurs, correcteurs et autres organisateurs participent à titre bénévole. Les montants des droits d'examen sont fixés annuellement par le conseil d'administration de la CFMTC.

Le candidat doit :

- Être adhérent à une organisation professionnelle membre (OPM) **et à jour de cotisation 30€** pour l'année en cours ou fournir un dossier d'adhésion complet à une OPM¹.

- Régler les frais d'examen

Pour les élèves issus des écoles agréées par l'une des différentes OPM

Les frais d'examen	100€ pour l'épreuve de l'Étude du Corps Humain - ECH	
	300€ pour l'épreuve de MTC soit	1 écrit MTC
		1 mise en situation professionnelle 1h
		1 suivi clinique de 15 minutes

N.B. : En cas de dédit ou d'absence du candidat lors de l'examen, aucun remboursement ne sera effectué. En cas de situation grave seule la commission d'examen de la CFMTC est habilitée à statuer sur une telle décision.

Organisation générale

- ☉ À l'entrée de la salle d'examen, il sera procédé à une vérification des identités, et l'anonymat des copies est garanti.
- ☉ Pendant la durée des épreuves, aucune communication entre candidats, sous quelque forme que ce soit, ne sera admise. Tous les sacs, portables, etc... seront stockés à l'entrée des salles d'examen.

II - Modalités d'inscription

- Suivant l'appartenance de votre école à l'une ou l'autre des OPM¹, soit FNMTTC, soit UFPMTTC, l'inscription se fait via votre école ou directement auprès de l'OPM¹.
- Le candidat garde le présent règlement et remet au directeur de son école (ou à l'OPM¹) le bulletin d'inscription accompagné du paiement des frais d'examen et de la cotisation annuelle s'il y a lieu.

Nota : OPM¹ = Organisations Professionnelles Membres



Examen Confédéral de Médecine Traditionnelle Chinoise / D.N.M.T.C.® Règlement - Edition 2019 - École

III - Organisation de l'examen

Cet examen comporte 3 épreuves de contrôle des compétences en MTC et 1 épreuve de contrôle des connaissances en ECH, préparées par la Commission Examen de la CFMTC :

1. Un écrit en MTC composé de 4 cas cliniques à traiter durée : 2h30
2. Une mise en situation professionnelle en MTC avec un patient durée : 1h
3. Restitution d'un suivi clinique MTC effectué en 4 et 5^{ème} années durée : 15 minutes
4. Un écrit de contrôle des connaissances de l'Étude du Corps Humain durée : 2h

Exceptions :

Certains étudiants peuvent être exemptés de l'épreuve de l'Étude du Corps Humain - ECH s'ils sont titulaires d'un diplôme médical ou paramédical justifiant d'une formation complète en anatomie, physiologie, pathologie, radiologie. La copie de leur diplôme leur sera demandée. Justificatifs à fournir.

Les professions suivantes sont exemptées :

Chiropracteur	Chirurgien-dentiste
Ergothérapeute	Étiopathe
Étudiant en médecine après 3 ans d'étude	Heilpraktiker (suivant diplôme obtenu)
Infirmier	Manipulateur radio
Masseur kinésithérapeute	Médecin
Ostéopathe	Pédicure-podologue
Pharmacien	Psychomotricien
Sage-femme	Vétérinaire
Orthophoniste	

L'examen se déroule sur 3 jours:

- L'épreuve de l'Étude du Corps Humain - ECH aura lieu le **samedi 7 septembre 2019**, et se déroulera de **9h30 à 11h30**.
- L'épreuve écrite de MTC aura lieu le **vendredi 6 septembre 2019**, et se déroulera de **14h30 à 17h00**.
- Les épreuves orales de contrôle des compétences auront lieu **les vendredi 6, samedi 7 et dimanche 8 septembre 2019**.

Les candidats recevront une convocation mentionnant :

- Les jours et heures de convocation aux différentes épreuves,
- Un numéro d'inscription qu'ils devront mentionner sur leurs copies.

Les candidats devront utiliser des stylos à encre ou à bille (à l'exclusion de tout crayon à papier).

Les résultats seront adressés directement par courrier au candidat dans un délai de 3 semaines.

Toute contestation des résultats devra être adressée par courrier à la CFMTC ou à l'organisation professionnelle dont le candidat dépend dans un délai d'un mois après l'examen ; la commission d'examen étudiera à nouveau les copies et prendra les décisions qu'elle jugera nécessaires ; aucune copie ne sera restituée.

Il faut obtenir un minimum de 12/20 pour l'épreuve de MTC et pour l'épreuve d'Étude du Corps Humain - ECH

Les épreuves de MTC et d'ECH sont indépendantes ; la réussite à 1 des 2 épreuves est acquise pour une durée de 5 ans. Il est nécessaire que ces 2 épreuves soient validées pour obtenir le DNMTTC®.

Le DNMTTC® est une certification délivrée par la CFMTC et n'est pas un diplôme d'état.



IV –Contenu des examens

IV. 1 – Évaluation des connaissances et des compétences en MTC

- **écrit** : 4 cas cliniques à traiter dont 1 spécifiquement en Tuina,
dans une grille comme celle décrite ci-dessous durée : 2h30

CAS CLINIQUE - Répondre dans la grille réponse ci-dessous

Analyse par les 8 principes. <i>Bagang</i> Il ne s'agit pas d'un QCM. Entourer <u>tous</u> les termes pertinents, et argumenter			Argumentation	/4	/4
	<i>Biao</i> Superficie	<i>Li</i> Profondeur			
	<i>Shi</i> Excès	<i>Xu</i> Insuffisance			
	<i>Re</i> Chaleur	<i>Han</i> Froid			
	<i>Pathologie de</i> <i>Manifestation Yang</i>	<i>Pathologie de</i> <i>Manifestation Yin</i>			
Etiopathogénie : Analyser les causes et les mécanismes du cas clinique				/8	/8
Nom de l'affection				/1	/1
Diagnostic <i>Bianzheng</i> : différenciation des syndromes				/5	/5
Principe de traitement				/2	/2
TRAITEMENT					
Points utilisés et méthodes appliquées Dix points maximum	Points	Méthodes	Argumentation	/10	/10
Remèdes Traditionnels Chinois	<i>Nom de (ou des) la formule(s) la(les) plus adaptée(s)</i>			/10	/10
Diététique Aliments et plantes spécifiques	<i>À éviter, à favoriser</i>			/5	/5
Qi Gong à conseiller au patient	<i>posture, respiration, marche, automassage</i>			/5	/5
				<i>Réservé correcteur</i>	
				/50	/50
				/20	/20



**Examen Confédéral de Médecine Traditionnelle Chinoise / D.N.M.T.C.®
Règlement - Edition 2019 - École**

Pour le Tuina, répondre dans la grille réponse spécifique ci-dessous

Analyse par les 8 principes. <i>Bagang</i> Il ne s'agit pas d'un QCM. Entourer <u>tous</u> les termes pertinents, et argumenter			Argumentation	
	<i>Biao</i> Superficie	<i>Li</i> Profondeur	/4	/4
	<i>Shi</i> Excès	<i>Xu</i> Insuffisance		
	<i>Re</i> - Chaleur	<i>Han</i> - Froid		
Pathologie de Manifestation <i>Yin</i>	Pathologie de Manifestation <i>Yang</i>			
Etiopathogénie : Analyser les causes et les mécanismes du cas clinique			/8	/8
Nom de l'affection			/1	/1
Diagnostic <i>Bianzheng</i> : différenciation des syndromes			/5	/5
Principe de traitement			/2	/2
TRAITEMENT TUINA				
Orientation générale du traitement Grandes lignes (intensité, direction...) Techniques Points			/10	/10
Déroulé du protocole			/15	/15
Conseils et exercices suivis envisagés			/5	/5
			<i>Réservé correcteur</i>	
			/50	/50
			/20	/20



IV. 2 – Évaluation des compétences en MTC

- Évaluation des compétences – Mise en situation professionnelle

Durée totale : 1 heure par candidat (soit 2 heures en tout).

Un candidat est le « praticien », l'autre est le « sujet ». Le fait de ne pas vous présenter lors de votre convocation comme « sujet » annule votre épreuve.

Durant le temps de l'examen les examinateurs doivent être des observateurs silencieux. Ils interviendront au moment de la conclusion et du traitement par le « praticien ».

Le candidat « praticien » avec le candidat « sujet » propose :

- Bilan énergétique complet (interrogatoire, examens, palpations...),
- Conclusion verbalisée et justifiée,
- Choix des moyens de traitement (choix d'une des branches de la MTC, autres traitements dans les autres branches de la MTC, et conseils complémentaires).
- Mise en place d'un traitement
- Le jury demandera d'expliquer et de démontrer ses compétences dans les autres branches de la MTC.

- Évaluation des compétences – épreuve orale Suivi clinique

Durée totale : 15' par candidat

Le candidat présente 1 dossier de 5 fiches de suivi clinique ; le jury en choisira une. Il devra venir à l'examen avec 3 jeux de suivi clinique : 1 pour lui et 2 qu'il remettra aux membres du jury.

Le candidat présentera son travail de suivi clinique comme s'il transmettait les informations à un confrère ; puis il fera un retour d'expérience et répondra aux questions du jury.

La CFMTC ne fournit aucun matériel professionnel sauf les tables de soin et les draps d'examen
Le candidat doit apporter son matériel (aiguilles, ventouses, moxas, collecteur, etc.....)

L'épreuve de MTC : écrit (4 cas cliniques) – Mise en situation professionnelle – Suivi Clinique recevra une note unique

Il faut obtenir une moyenne minimum de 12/20 pour être reçu à cette épreuve de MTC ; une note en dessous de 8 à l'une des parties de l'épreuve est éliminatoire.



IV. 3 – Évaluation des connaissances – Étude du Corps Humain - ECH

L'écrit de l'épreuve de l'Étude du Corps Humain – ECH comprend un ensemble de questions en Anatomie - Physiologie - Sémiologie

- QCM
- Schémas à légender
- QRC Questions de cours

Il faut obtenir un minimum de 12/20 pour être reçu à cette épreuve d'ECH

Exemples de questions

QCM - Questions type A : 1 seule bonne réponse

Parmi les propositions suivantes, laquelle est correcte ?

- A l'œsophage est un conduit musculo-membraneux qui fait suite au larynx
- B à droite de l'œsophage se trouve l'aorte
- C à gauche de l'œsophage se trouve l'aorte**
- D l'œsophage mesure chez l'adulte 10 cm environ
- E l'œsophage aboutit dans le sphincter d'Oddi

Parmi les propositions suivantes, laquelle est correcte ?

- A Le sang artériel gagne les veines caves débouchant dans l'oreillette droite
- B Le sang veineux gagne les veines caves débouchant dans l'oreillette droite**
- C Le sang veineux passe à travers la tricuspide dans le ventricule gauche
- D Le sang artériel passe à travers la tricuspide dans le ventricule droit
- E Le sang artériel est ramené par les artères pulmonaires

QCM - Questions TYPE C

Réponse A : seule la proposition A est correcte

Réponse B : seule la proposition B est correcte

Réponse C : Les 2 propositions A et B sont correctes

Réponse D : les 2 propositions A et B sont fausses.

Question 1 : réponse A

- A La tête fémorale sphérique comporte une encoche où passent le ligament et l'artère de la tête fémorale.
- B L'angle cervico-diaphysaire sépare le col du corps fémoral, il est d'environ 60 degrés.

Question 2 : réponse D

- A Les vitamines A,E,D,K sont des vitamines hydrosolubles
- B Le Potassium (K⁺) est le principal cation extracellulaire

QRC - Questions de cours

Quelles sont les principales hormones surrénaliennes ?

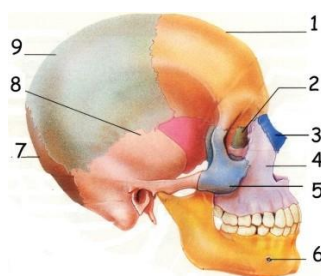
La corticosurrénale : les minéral corticoïdes : aldostérone : (rénine angiotensine) et les glucocorticoïdes : cortisol. La médullosurrénale : Adrénaline et Noradrénaline

QRC - Évaluation des situations à risque

Un enfant de 9 ans présente une température brutale, des céphalées importantes, de la photophobie, des vomissements et une raideur de la nuque. Qu'évoque pour vous ce tableau clinique ? **Suspicion méningite**

Schéma à légender

NB : Ces descriptifs d'examen ne sont pas contractuels et peuvent être modifiés sans préavis.



os occipital	7
os frontal	1
os temporal	8
orbite	2
os nasal	3
os malaire	5
maxillaire inférieur	6
os pariétal	9