



# Examen Confédéral de Médecine Traditionnelle Chinoise / D.N.M.T.C.<sup>®</sup> Règlement - Edition 2018 – Candidat Libre

L'examen du D.N.M.T.C.<sup>®</sup> est organisé par la Confédération Française de Médecine Traditionnelle Chinoise CFMTC et a pour but d'évaluer le niveau de formation des étudiants issus des écoles agréées, ainsi que de toute personne désirant s'y présenter en tant que candidat libre.

## I - Conditions d'inscription

- Candidat libre : présenter un dossier complet concernant votre formation (nombre d'heures, stage, etc...)

Les inscriptions doivent être transmises aux différentes organisations professionnelles membres (OPM<sup>1</sup>) au plus tard le 15 juillet pour la session du 7 au 9 septembre 2018.

### Coût de l'examen

Les candidats doivent s'acquitter d'un droit d'examen à chaque session. Le budget ainsi constitué permet de régler les frais de fonctionnement. Les examinateurs, correcteurs et autres organisateurs participent à titre bénévole. Les montants des droits d'examen sont fixés annuellement par le conseil d'administration de la CFMTC.

Le candidat doit :

- être adhérent à une organisation professionnelle membre OPM<sup>1</sup> **et à jour de cotisation 30€** pour l'année en cours ou fournir un dossier d'adhésion complet à une OPM<sup>1</sup>.
- Régler les frais d'examen  
Pour les candidats libres  
**100€** pour l'épreuve de l'Étude du Corps Humain - ECH  
**300€** pour l'épreuve de MTC 1 écrit MTC  
1 bilan Thérapeutique d'une heure  
1 suivi clinique de 15 minutes

*N.B. : En cas de dédit ou d'absence du candidat lors de l'examen, aucun remboursement ne sera effectué. En cas de situation grave seule la commission d'examen de la CFMTC est habilitée à statuer sur une telle décision.*

### Organisation générale

- ☉ À l'entrée de la salle d'examen, il sera procédé à une vérification des identités, et l'anonymat des copies est garanti.
- ☉ Pendant la durée des épreuves, aucune communication entre candidats, sous quelque forme que ce soit, ne sera admise. Tous les sacs, portables, etc... seront stockés à l'entrée des salles d'examen.

## II - Modalités d'inscription

La CFMTC accepte d'étudier les demandes des candidats libres ; ces dossiers seront présentés à la commission d'examen qui statuera sur ces demandes ; les décisions de la commission sont souveraines et ne peuvent faire l'objet d'aucun recours.

Afin d'être présentés à la commission d'examen, les candidats libres doivent :

- devenir adhérent étudiant à l'une des organisations professionnelles membres OPM<sup>1</sup> de la CFMTC (soit FNMTC, soit UFPMTC),
- déposer un dossier de candidature comprenant une ou des attestations de formation comportant le nombre d'heures en MTC et ECH

Nota : OPM<sup>1</sup> = Organisations Professionnelles Membres



# Examen Confédéral de Médecine Traditionnelle Chinoise / D.N.M.T.C.<sup>®</sup> Règlement - Edition 2018 – Candidat Libre

:

## III - Organisation de l'examen

Cet examen comporte 3 épreuves de contrôle des compétences en MTC et 1 épreuve de connaissances en ECH, préparées par la Commission Examen de la CFMTC :

1. Un écrit en MTC composé de 4 cas cliniques à traiter durée : 2h30
2. Une mise en situation professionnelle en MTC avec un patient durée : 1h
3. Restitution d'un suivi clinique MTC effectué en 4 et 5<sup>ème</sup> année durée : 15 minutes
4. Un écrit de contrôle des connaissances de l'Étude du Corps Humain durée : 2h

### Exceptions :

*Certains étudiants peuvent être exemptés de l'épreuve de l'Étude du Corps Humain - ECH s'ils sont titulaires d'un diplôme médical ou paramédical justifiant d'une formation complète en anatomie, physiologie, pathologie, radiologie. La copie de leur diplôme leur sera demandée. Justificatifs à fournir.*

Les professions suivantes sont exemptées :

Chiropracteur	Chirurgien-dentiste
Ergothérapeute	Étiopathe
Étudiant en médecine après 3 ans d'étude	Heilpraktiker (suivant diplôme obtenu)
Infirmier	Manipulateur radio
Masseur kinésithérapeute	Médecin
Ostéopathe	Pédicure-podologue
Pharmacien	Psychomotricien
Sage-femme	Vétérinaire

*L'examen se déroule sur 3 jours:*

- L'épreuve de l'Étude du Corps Humain - ECH aura lieu le **samedi 8 septembre 2018**, et se déroulera de **9h30 à 11h30**.
- L'épreuve écrite de MTC aura lieu le **vendredi 7 septembre 2018**, et se déroulera de **14h30 à 17h00**.
- Les épreuves orales de contrôle des compétences auront lieu **les vendredi 7, samedi 8 et dimanche 9 septembre 2018**.

Les candidats recevront une convocation mentionnant :

- Les jours et heures de convocation aux différentes épreuves,
- Un numéro d'inscription qu'ils devront mentionner sur leurs copies.

**Les candidats devront utiliser des stylos à encre ou à bille (à l'exclusion de tout crayon à papier).**

Les résultats seront adressés directement par courrier au candidat dans un délai de 3 semaines.

Toute contestation des résultats devra être adressée par courrier à la CFMTC, dans un délai d'un mois après l'examen ; la commission d'examen étudiera à nouveau les copies et prendra les décisions qu'elle jugera nécessaires.

*Il faut obtenir un minimum de 12/20 pour l'épreuve de MTC et pour l'épreuve de l'Étude du Corps Humain - ECH*

Les épreuves de MTC et d'ECH sont indépendantes ; la réussite à 1 des 2 épreuves est acquise pour une durée de 5 ans. Il est nécessaire que ces 2 épreuves soient validées pour obtenir le DNMTTC<sup>®</sup>.

***Le DNMTTC<sup>®</sup> est une certification délivrée par la CFMTC et n'est pas un diplôme d'état.***



## IV –Contenu des examens

### IV. 1 – Évaluation des connaissances et des compétences en MTC

- **écrit** : 4 cas cliniques à traiter dont 1 spécifiquement en Tuina,  
dans une grille comme celle décrite ci-dessous durée : 2h30

#### **CAS CLINIQUE - Répondre dans la grille réponse ci-dessous**

Analyse par les 8 principes. <i>Bagang</i>  Il ne s'agit pas d'un QCM. Entourer <u>tous</u> les termes pertinents, et argumenter			Argumentation	/5	/5
	<i>Biao</i> Superficie	<i>Li</i> Profondeur			
	<i>Shi</i> Excès	<i>Xu</i> Insuffisance			
	<i>Re</i> Chaleur	<i>Han</i> Froid			
	<i>Yang</i>	<i>Yin</i>			
Etiopathogénie : Analyser les causes et les mécanismes du cas clinique				/10	/10
Nom de l'affection				/1	/1
Diagnostic <i>Bianzheng</i> : différenciation des syndromes				/5	/5
Principe de traitement				/4	/4
TRAITEMENT					
Points utilisés et méthodes appliquées Dix points maximum	Points	Méthodes	Argumentation	/10	/10
Remèdes Traditionnels Chinois	Nom de la formule la plus adaptée			/5	/5
Diététique Aliments et plantes spécifiques	À éviter, à favoriser			/5	/5
Qi Gong à conseiller au patient	posture, respiration, marche, automassage			/5	/5
				<i>Réservé correcteur</i>	
				/50	/50
				/20	/20



**Examen Confédéral de Médecine Traditionnelle Chinoise / D.N.M.T.C.®  
Règlement - Edition 2018 – Candidat Libre**

**Pour le Tuina, répondre dans la grille réponse spécifique ci-dessous**

Analyse par les 8 principes. <i>Bagang</i> Il ne s'agit pas d'un QCM. Entourer <u>tous</u> les termes pertinents, et argumenter			Argumentation		/5	/5
	<i>Biao</i> Superficie	<i>Li</i> Profondeur				
	<i>Shi</i> Excès	<i>Xu</i> Insuffisance				
	<i>Re</i> - Chaleur	<i>Han</i> - Froid				
	<i>Yang</i>	<i>Yin</i>				
Etiopathogénie : Analyser les causes et les mécanismes du cas clinique					/10	/10
Nom de l'affection					/1	/1
Diagnostic <i>Bianzheng</i> : différenciation des syndromes					/5	/5
Principe de traitement					/4	/4
TRAITEMENT TUINA						
Orientation générale du traitement					/5	/5
Déroulé du protocole					/15	/15
Conseils et exercices suivis envisagés					/5	/5
					<i>Réserve correcteur</i>	
					/50	/50
					/20	/20



## IV. 2 – Évaluation des compétences en MTC

- Évaluation des compétences – Mise en situation professionnelle

Durée totale : 1 heure par candidat (soit 2 heures en tout).

Un candidat est le « praticien », l'autre est le « sujet ». Le fait de ne pas vous présenter lors de votre convocation comme « sujet » annule votre épreuve.

Durant le temps de l'examen les examinateurs doivent être des observateurs silencieux. Ils interviendront au moment de la conclusion et du traitement par le « praticien ».

Le candidat « praticien » avec le candidat « sujet » propose :

- Bilan énergétique complet (interrogatoire, examens, palpations...),
- Conclusion verbalisée et justifiée,
- Choix des moyens de traitement (choix d'une des branches de la MTC, autres traitements dans les autres branches de la MTC, et conseils complémentaires).
- Mise en place d'un traitement
- Le jury demandera d'expliquer et de démontrer ses compétences dans les autres branches de la MTC.

- Évaluation des compétences – épreuve orale Suivi clinique

Durée totale : 15' par candidat

Le candidat présente 1 dossier de 5 fiches de suivi clinique ; le jury en choisira une. Il devra venir à l'examen avec 3 jeux de suivi clinique : 1 pour lui et 2 qu'il remettra aux membres du jury.

Le candidat présentera son travail de suivi clinique comme s'il transmettait les informations à un confrère ; puis il fera un retour d'expérience et répondra aux questions du jury.

**La CFMTC ne fournit aucun matériel professionnel sauf les tables de soin et les draps d'examen**  
**Le candidat doit apporter son matériel (aiguilles, ventouses, moxas, collecteur, etc.....)**

**L'épreuve de MTC : écrit (4 cas cliniques) – Mise en situation professionnelle – Suivi Clinique recevra une note unique**

**Il faut obtenir une moyenne minimum de 12/20 pour être reçu à cette épreuve de MTC ; une note en dessous de 8 à une des épreuves est éliminatoire.**



### IV. 3 – Évaluation des connaissances – Étude du Corps Humain - ECH

L'écrit de l'épreuve de l'Étude du Corps Humain – ECH comprend un ensemble de questions en Anatomie - Physiologie - Sémiologie

- QCM
- Schémas à légender
- QRC Questions de cours

**Il faut obtenir un minimum de 12/20 pour être reçu à cette épreuve d'ECH**

#### Exemples de questions

##### QCM - Questions type A : 1 seule bonne réponse

Parmi les propositions suivantes, laquelle est correcte ?

- A l'œsophage est un conduit musculo-membraneux qui fait suite au larynx
- B à droite de l'œsophage se trouve l'aorte
- C à gauche de l'œsophage se trouve l'aorte**
- D l'œsophage mesure chez l'adulte 10 cm environ
- E l'œsophage aboutit dans le sphincter d'Oddi

Parmi les propositions suivantes, laquelle est correcte ?

- A Le sang artériel gagne les veines caves débouchant dans l'oreillette droite
- B Le sang veineux gagne les veines caves débouchant dans l'oreillette droite**
- C Le sang veineux passe à travers la tricuspide dans le ventricule gauche
- D Le sang artériel passe à travers la tricuspide dans le ventricule droit
- E Le sang artériel est ramené par les artères pulmonaires

##### QCM - Questions TYPE C

Réponse A : seule la proposition A est correcte

Réponse B : seule la proposition B est correcte

Réponse C : Les 2 propositions A et B sont correctes

Réponse D : les 2 propositions A et B sont fausses.

Question 1 : réponse A

- A La tête fémorale sphérique comporte une encoche où passent le ligament et l'artère de la tête fémorale.
- B L'angle cervico-diaphysaire sépare le col du corps fémoral, il est d'environ 60 degrés.

Question 2 : réponse D

- A Les vitamines A,E,D,K sont des vitamines hydrosolubles
- B Le Potassium (K<sup>+</sup>) est le principal cation extracellulaire

##### QRC - Questions de cours

Quelles sont les principales hormones surrénaliennes ?

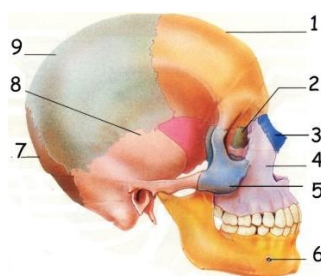
La corticosurrénale : les minéral corticoïdes : aldostérone : (rénine angiotensine) et les glucocorticoïdes : cortisol. La médullosurrénale : Adrénaline et Noradrénaline

##### QRC - Évaluation des situations à risque

Un enfant de 9 ans présente une température brutale, des céphalées importantes, de la photophobie, des vomissements et une raideur de la nuque. Qu'évoque pour vous ce tableau clinique ? **Suspicion méningite**

##### Schéma à légender

**NB : Ces descriptifs d'examen ne sont pas contractuels et peuvent être modifiés sans préavis.**



os occipital	7
os frontal	1
os temporal	8
orbite	2
os nasal	3
os malaire	5
maxillaire inférieur	6
os pariétal	9