



Examen Confédéral de Médecine Traditionnelle Chinoise / D.N.M.T.C.[®] Règlement - Edition 2023 – Organisme de Formation

III - Organisation de l'examen

Cet examen comporte 3 épreuves de contrôle des compétences en MTC et 1 épreuve de contrôle des connaissances en ECH, préparées par la Commission Examen de la CFMTC :

1. Un écrit en MTC composé de 4 cas cliniques à traiter – coef 2 durée : 2h30
2. Une mise en situation professionnelle en MTC avec un patient – coef 3 durée : 1h
3. Restitution d'un suivi clinique MTC effectué en 4 et 5^{ème} années durée : 15 minutes
4. Un écrit de contrôle des connaissances de l'Étude du Corps Humain durée : 2h

Exceptions :

Certains étudiants peuvent être exemptés de l'épreuve de l'Étude du Corps Humain - ECH s'ils sont titulaires d'un diplôme médical ou paramédical justifiant d'une formation complète en anatomie, physiologie, pathologie, radiologie. La copie de leur diplôme leur sera demandée. Justificatifs à fournir.

Les professions suivantes sont exemptées :

Chiropracteur	Chirurgien-dentiste
Ergothérapeute	Étiopathe
Étudiant en médecine après 3 ans d'étude	Heilpraktiker (suivant diplôme obtenu)
Infirmier	Manipulateur radio
Masseur kinésithérapeute	Médecin
Ostéopathe	Pédicure-podologue
Pharmacien	Psychomotricien
Sage-femme	Vétérinaire
Orthophoniste	

L'examen se déroule sur 3 jours:

- L'épreuve de l'Étude du Corps Humain - ECH aura lieu le **samedi 14 octobre 2023**, et se déroulera de **9h30 à 11h30**.
- L'épreuve écrite de MTC aura lieu le **vendredi 13 octobre 2023**, et se déroulera de **14h30 à 17h00**.
- Les épreuves orales de contrôle des compétences auront lieu **les vendredi 13, samedi 14 et dimanche 15 octobre 2023**.

Les candidats recevront une convocation mentionnant :

- Les jours et heures de convocation aux différentes épreuves,
- Un numéro d'inscription qu'ils devront mentionner sur leurs copies.

Les candidats devront utiliser des stylos à encre ou à bille (à l'exclusion de tout crayon à papier).

Les résultats seront adressés directement par courrier au candidat dans un délai de 3 semaines.

Toute contestation des résultats devra être adressée par courrier à la CFMTC ou à l'organisation professionnelle dont le candidat dépend dans un délai d'un mois après l'examen ; la commission d'examen étudiera à nouveau les copies et prendra les décisions qu'elle jugera nécessaires ; aucune copie ne sera restituée, ni montrée au candidat.

Il faut obtenir un minimum de 12/20 pour l'épreuve de MTC et pour l'épreuve d'Étude du Corps Humain - ECH

Les épreuves de MTC et d'ECH sont indépendantes ; la réussite à 1 des 2 épreuves est acquise pour une durée de 5 ans. Il est nécessaire que ces 2 épreuves soient validées pour obtenir le DNMTTC[®].

Le DNMTTC[®] est une certification délivrée par la CFMTC et n'est pas un diplôme d'état.



**Examen Confédéral de Médecine Traditionnelle Chinoise / D.N.M.T.C.®
Règlement - Edition 2023 – Organisme de Formation**

IV –Contenu des examens

IV. 1 – Évaluation des connaissances et des compétences en MTC

- **écrit** : 4 cas cliniques à traiter dont 1 spécifiquement en Tuina,
dans une grille comme celle décrite ci-dessous durée : 2h30 coef 2

CAS CLINIQUE - Répondre dans la grille réponse ci-dessous

Analyse par les 8 principes. <i>Bagang</i> Il ne s'agit pas d'un QCM. <i>Entourer tous les termes pertinents, et argumenter</i>			Argumentation	/4	/4	
	<i>Pathologie de Manifestation Yin</i>	<i>Pathologie de Manifestation Yang</i>				
	<i>Li - Profondeur</i>	<i>Biao - Superficie</i>				
	<i>Han - Froid</i>	<i>Re - Chaleur</i>				
	<i>Xu - Insuffisance</i>	<i>Sbi - Excès</i>				
Etiopathogénie :	<i>Analyser les causes et les mécanismes du cas clinique</i>			/8	/8	
Nom de l'affection ou	<i>Motif de consultation</i>			/1	/1	
Diagnostic <i>Bianzheng</i> :	<i>différenciation des syndromes</i>			/5	/5	
Principe de traitement				/2	/2	
TRAITEMENT						
Points utilisés et méthodes appliquées <i>Dix points maximum</i>	Points	Méthodes	Argumentation	/10	/10	
Remèdes Traditionnels Chinois	<i>Nom de (ou des) la formule(s) la(les) plus adaptée(s)</i>			/10	/10	
Diététique - <i>Aliments et plantes spécifiques</i>	<i>À éviter, à favoriser</i>			/5	/5	
Qi Gong à conseiller au patient	<i>Posture, respiration, marche, automassage</i>			/5	/5	
				<i>Réserve correcteur</i>	/50	/50
				/20	/20	

Pour le TUINA, répondre dans la grille réponse spécifique ci-dessous

Analyse par les 8 principes. <i>Bagang</i> Il ne s'agit pas d'un QCM. <i>Entourer tous les termes pertinents, et argumenter</i>			Argumentation	/4	/4
	<i>Pathologie de Manifestation Yin</i>	<i>Pathologie de Manifestation Yang</i>			
	<i>Li - Profondeur</i>	<i>Biao - Superficie</i>			
	<i>Han - Froid</i>	<i>Re - Chaleur</i>			
	<i>Xu - Insuffisance</i>	<i>Sbi - Excès</i>			
Etiopathogénie :	<i>Analyser les causes et les mécanismes du cas clinique</i>			/8	/8
Nom de l'affection ou	<i>Motif de consultation</i>			/1	/1
Diagnostic <i>Bianzheng</i> :	<i>différenciation des syndromes</i>			/5	/5
Principe de traitement				/2	/2
TRAITEMENT TUINA					
Organisation générale du traitement	<i>Grandes lignes – intensité – direction</i> <i>Techniques - Points</i>			/10	/10
Déroulé du protocole				/15	/15
Conseils et exercices suivis envisagés				/5	/5



**Examen Confédéral de Médecine Traditionnelle Chinoise / D.N.M.T.C.®
Règlement - Edition 2023 – Organisme de Formation**

IV. 2 – Évaluation des compétences en MTC

- **Évaluation des compétences – Mise en situation professionnelle** **Coef 3**

Durée totale : 1 heure par candidat (soit 2 heures en tout).

Un candidat est le « praticien », l'autre est le « sujet ». Le fait de ne pas vous présenter lors de votre convocation comme « sujet » annule votre épreuve.

Durant le temps de l'examen les examinateurs doivent être des observateurs silencieux. Ils interviendront au moment de la conclusion et du traitement par le « praticien ».

Le candidat « praticien » avec le candidat « sujet » propose :

- Bilan énergétique complet (interrogatoire, examens, palpations...),
- Conclusion verbalisée et justifiée,
- Choix des moyens de traitement (choix d'une des branches de la MTC, autres traitements dans les autres branches de la MTC, et conseils complémentaires).
- Mise en place d'un traitement
- Le jury demandera d'expliquer et de démontrer ses compétences dans les autres branches de la MTC.

Feuille de notation de l'épreuve de situation professionnelle

CANDIDAT N°		JURY noms :
ÉTABLIR LE BILAN / 20		
Interrogatoire	Motif de consultation Contexte (familial, professionnel, traitements en cours, contraception, etc...) Antécédents, « 10 questions », autres questions	/15
Palpation	Pouls Méridiens et points Palpation abdominale (+asepsie) – dorsale – locale des tissus - température	
Observation	Allure générale (corpulence, mobilité...) Shen Teint / Yeux Langue	
Audition Olfaction	Voix, Bruits, Respiration, Odeurs	
Discernement (choix des informations essentielles – pertinence des questions) - Ecoute active		/ 5
DEFINIR LA PROBLEMATIQUE / 30		
Motif de consultation (nom de la maladie) Logique du raisonnement	8 principes Ba gang Etiopathogénie Système diagnostique (<i>par exemple : Méridiens, Zang Fu, Qi, Sang, Liquides Organiques, 5 mouvements, 6 niveaux, 8 Merveilleux Vaisseaux, etc.....</i>)	/20
Diagnostic d'exclusion ou examens complémentaires	Diagnostic MTC Syndrome(s) (<i>ex. de diagnostic : "dysménorrhée par stase de sang"</i>)	
Principe de traitement	Méthodes de traitement 8 méthodes (<i>tonification, dispersion, harmonisation, racine/branche, faire monter ou descendre, etc...</i>)	
1- Etiopathogénie : énoncer comment le patient en est arrivé là	2- Capacité d'analyse	/10
3- Capacité de synthèse		



**Examen Confédéral de Médecine Traditionnelle Chinoise / D.N.M.T.C.®
Règlement - Edition 2023 – Organisme de Formation**

suite

METTRE EN ŒUVRE UNE THERAPEUTIQUE / 65		
Pertinence du traitement proposé Capacité à choisir l'outil(s) le(s) plus adapté(s) à la problématique du patient Capacité à argumenter sur le choix de l'outil et le traitement proposé Capacité à envisager un suivi <input type="checkbox"/> Acupuncture - <input type="checkbox"/> Tuina - <input type="checkbox"/> Herbologie - <input type="checkbox"/> Diététique - <input type="checkbox"/> Qi Gong <i>(cocher la case correspondant au choix du candidat)</i>	/15	
Capacité de mise en œuvre du/des 5 outils (10 points par outil) = évaluation du savoir faire		
<input type="checkbox"/> Acupuncture – <i>technique(s), localisation des points – qualité de puncture : insertion, manipulation, retrait, temps de pause, saisie du Qi</i>	/10	
<input type="checkbox"/> Tuina – <i>posture du thérapeute – technique(s), qualité et variété du geste – localisation des points</i>	/10	
<input type="checkbox"/> Pharmacopée – <i>posologie, forme, modalités – catégorie de plantes (si pas de formules de base – cf. MQ) - nommer la ou les plantes les plus adaptées</i>	/10	
<input type="checkbox"/> Diététique – <i>conseils – à éviter, à favoriser – aliments spécifiques</i>	/10	
<input type="checkbox"/> Qi Gong – <i>posture du thérapeute, expliquer, montrer le mouvement, automassage, sons</i>	/10	
ATTITUDE PROFESSIONNELLE / 10		
Capacité à gérer le stress – Capacité de prise en charge de son patient Respect du patient – Hygiène et Asepsie	/10	
TOTAL des Compétences & Qualités		/125
Possibilité de majoration de la note Sur quels critères ?	Oui	Non
Commentaires Jury – Difficultés rencontrées		



Examen Confédéral de Médecine Traditionnelle Chinoise / D.N.M.T.C.® Règlement - Edition 2023 – Organisme de Formation

- **Évaluation des compétences – épreuve orale Suivi clinique Coef 1**

Durée totale : 15' par candidat

Le candidat présente 1 dossier de 5 fiches de suivi clinique ; le jury en choisira une. Il devra venir à l'examen avec 3 jeux de suivi clinique : 1 pour lui et 2 qu'il remettra aux membres du jury.

Le candidat présentera son travail de suivi clinique comme s'il transmettait les informations à un confrère ; puis il fera un retour d'expérience et répondra aux questions du jury.

Feuille de notation de l'épreuve de suivi clinique

CANDIDAT N°	JURY noms :	
RESTITUTION / 10 – durée 5'		
<ul style="list-style-type: none"> ▶ Capacité à transmettre <i>Expliquer les choix de diagnostic MTC / Bianqzheng (différenciation des syndromes) et de thérapeutique</i> ▶ Capacité à analyser <i>Pertinence à sélectionner des informations</i> ▶ Capacité à synthétiser le suivi du patient ▶ Capacité à se positionner en tant que praticien <i>J'ai observé que...; j'ai fait le choix de ...; je me suis rendu compte</i> 		/10
QU'AVEZ-VOUS APPRIS ? / 10 – durée 10'		
<ul style="list-style-type: none"> ▶ Proposer une analyse critique de cette expérience et de l'approche du patient. ▶ Mettre en évidence les difficultés rencontrées s'il y en a eu. ▶ Qu'est-ce que ce travail vous a apporté ou appris ? ▶ Comment cela vous a-t-il rendu plus compétent ? 		/10
TOTAL		/20
Commentaires Jury		

La CFMTC ne fournit aucun matériel professionnel sauf les tables de soin et les draps d'examen et les collecteurs de matériel usagés

Le candidat doit apporter son matériel (aiguilles non siliconées, possible avec guide, ventouses, moxas, collecteur, etc....)

Les standards peuvent être: (prenez les tailles qui correspondent à vos habitudes)

- Ø 0,20 x 25mm Ø 0,20 x 40mm
- Ø 0,25 x 25mm Ø 0,25 x 40mm
- Ø 0,30 x 25mm Ø 0,30 x 40mm
- Ø 0,25 x 70mm ou 0,30 x 70mm

Asepsie : selon les règles enseignées dans votre organisme de formation

L'épreuve de MTC : écrit (4 cas cliniques) – Mise en situation professionnelle – Suivi Clinique recevra une note unique

Il faut obtenir une moyenne minimum de 12/20 pour être reçu à cette épreuve de MTC ; une note en dessous de 8 à l'une des parties de l'épreuve est éliminatoire.

Une tenue correcte est exigée ; il est possible d'utiliser une blouse si vous le souhaitez au moment de la mise en situation professionnelle mais elle ne doit pas comporter votre identification ni celle de votre organisme de formation

IV. 3 – Évaluation des connaissances – Étude du Corps Humain - ECH

L'écrit de l'épreuve de l'**Étude du Corps Humain – ECH** comprend un ensemble de questions en **Anatomie - Physiologie - Sémiologie**

- QCM
- Schémas à légender
- QRC Questions de cours

Il faut obtenir un minimum de 12/20 pour être reçu à cette épreuve d'ECH

Exemples de questions

QCM - Questions type A : 1 seule bonne réponse

Parmi les propositions suivantes, laquelle est correcte ?

- A l'œsophage est un conduit musculo-membraneux qui fait suite au larynx
- B à droite de l'œsophage se trouve l'aorte
- C à gauche de l'œsophage se trouve l'aorte**
- D l'œsophage mesure chez l'adulte 10 cm environ
- E l'œsophage aboutit dans le sphincter d'Oddi

Parmi les propositions suivantes, laquelle est correcte ?

- A Le sang artériel gagne les veines caves débouchant dans l'oreillette droite
- B Le sang veineux gagne les veines caves débouchant dans l'oreillette droite**
- C Le sang veineux passe à travers la tricuspide dans le ventricule gauche
- D Le sang artériel passe à travers la tricuspide dans le ventricule droit
- E Le sang artériel est ramené par les artères pulmonaires

QCM - Questions TYPE C

Réponse A : seule la proposition A est correcte

Réponse B : seule la proposition B est correcte

Réponse C : Les 2 propositions A et B sont correctes

Réponse D : les 2 propositions A et B sont fausses.

Question 1 : réponse A

- A La tête fémorale sphérique comporte une encoche où passent le ligament et l'artère de la tête fémorale.
- B L'angle cervico-diaphysaire sépare le col du corps fémoral, il est d'environ 60 degrés.

Question 2 : réponse D

- A Les vitamines A, E, D, K sont des vitamines hydrosolubles
- B Le Potassium (K+) est le principal cation extracellulaire

QRC - Questions de cours

Quelles sont les principales hormones surrénaliennes ?

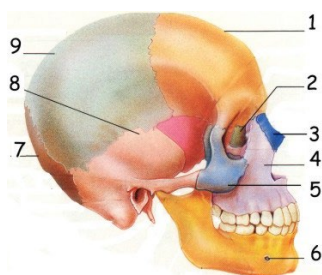
La corticosurrénale : les minéral corticoïdes : aldostérone : (rénine angiotensine) et les glucocorticoïdes : cortisol. La médullosurrénale : Adrénaline et Noradrénaline

QRC - Évaluation des situations à risque

Un enfant de 9 ans présente une température brutale, des céphalées importantes, de la photophobie, des vomissements et une raideur de la nuque. Qu'évoque pour vous ce tableau clinique ? **Suspicion méningite**
renvoyer le patient vers un médecin

Schéma à légender

NB : Ces descriptifs d'examen ne sont pas contractuels et peuvent être modifiés sans préavis.



os occipital	7
os frontal	1
os temporal	8
orbite	2
os nasal	3
os malaire	5
maxillaire inférieur	6
os pariétal	9